

KATALOG TRANSPORTBETONU A ZNAČKOVÝCH PRODUKTŮ

Ceník 2011



TBG METROSTAV s. r. o.

Rohanský ostrov, Rohanské nábřeží 68, 186 00 Praha 8
IČ: 63992990, DIČ: CZ63992990

zapsáno v obchodním rejstříku u Městského soudu
v Praze oddíl C, vložka 39147

Betonárna Rohanský Ostrov

Tel.: 221 709 725, fax: 222 246 537, mobil: 724 371 118

Betonárna Radlice

Tel.: 251 622 987, fax: 251 613 839, mobil: 602 664 055

Betonárna Písnice

Tel.: 244 911 644, fax: 244 911 710, mobil: 602 660 339

Betonárna Troja

Tel.: 266 109 381, fax: 266 109 382, mobil: 724 246 496

TBG Pražské malty s. r. o.

Rohanský ostrov, Rohanské nábřeží 68, 186 00 Praha 8
IČ: 25799380, DIČ: CZ25799380

zapsáno v obchodním rejstříku u Městského soudu
v Praze oddíl C, vložka 71330

Maltárna Rohanský Ostrov

Tel.: 221 709 726, fax: 222 246 537, mobil: 724 314 022

Maltárna Radlice

Tel.: 251 622 987, fax: 251 613 839, mobil: 602 664 055

Maltárna Písnice

Tel.: 244 911 644, fax: 244 911 710, mobil: 602 660 339

Maltárna Hloubětín

Tel.: 221 709 726, fax: 222 246 537, mobil: 724 314 022

Pražské betonpumpy a doprava s. r. o.

Rohanský ostrov, 186 00 Praha 8
IČ: 26205424, DIČ: CZ26205424

Dispečink čerpadel

tel.: 724 040 444

Dispečink maltových čerpadel

tel.: 724 040 117

Obchod – čerpadla

Ing. Tomáš Kahánek
Tel.: 724 040 100, fax: 222 241 396
E-mail: tomas.kahaneck@cmbeton.cz

Dispečink mixů

Tel.: 724 550 550

Obchod – mixy

Pavel Gřeš

Tel.: 724 530 530, fax: 222 241 396

E-mail: pavel.gres@cmbeton.cz



Platí od 1. 1. 2011

**ČESKOMORAVSKÝ
BETON**
HEIDELBERGCEMENT Group

www.cmbeton.cz
www.tbgmetrostav.cz

Katalog produktů – Ceník 2010

Katalog nabízených betonů dle ČSN EN 206-1

oblast použití/ příklady konstrukcí	pevnostní třída	stupeň viivu prostředí (druhy betonů v závorce dodáváme pouze podle podmínek tabulky NA. F.1 změny Z3 ČSN 206-1)	cena Kč/m ³		stupeň konzistence	D _{max} (max. velikost zrna) ¹⁾	max. obsah chloridů	nárůst pevnosti ²⁾	cement	přísada-druh ³⁾	příměs-druh ⁴⁾	max. v/c
			bez DPH	s DPH								
podklady, vrstvy a výplně	C -/5	-	1 340	1 608	S1	22	Cl 0,2	S	CEM II 32,5	-	-	-
	C -/5	-	1 380	1 656	S2	22	Cl 0,2	S	CEM II 32,5	-	-	-
	C -/5	-	1 410	1 692	S3	22	Cl 0,2	S	CEM II 32,5	-	II	-
	C -/5	mezerovitý	1 430	1 716	S1	22	Cl 0,2	S	CEM I 42,5	-	-	-
	C -/7,5	-	1 330	1 596	S1	22	Cl 0,2	S	CEM II 32,5	-	-	-
	C -/7,5	-	1 400	1 680	S2	22	Cl 0,2	S	CEM II 32,5	-	-	-
	C -/7,5	-	1 460	1 752	S3	22	Cl 0,2	S	CEM II 32,5	P	II	-
	C -/7,5	mezerovitý	1 620	1 944	S1	22	Cl 0,2	S	CEM I 42,5	-	-	-
	C 8/10	-	1 430	1 716	S1	22	Cl 0,2	S	CEM II 32,5	-	II	-
	C 8/10	-	1 430	1 716	S2	22	Cl 0,2	S	CEM II 32,5	-	II	-
vnější a vnitřní nosné konstrukce, stěny, stropy, sloupky a základy	C 8/10	-	1 510	1 812	S3	22	Cl 0,2	S	CEM II 32,5	P	II	-
	C 12/15	X0	1 490	1 788	S1	22	Cl 0,2	S	CEM II 32,5	P	II	-
	C 12/15	X0	1 590	1 908	S2	22	Cl 0,2	S	CEM II 32,5	P	II	-
	C 12/15	X0	1 660	1 992	S3	22	Cl 0,2	S	CEM II 32,5	P	II	-
	C 16/20	X0	1 560	1 872	S1	22	Cl 0,1	S	CEM II 32,5	P	II	-
	C 16/20	X0	1 610	1 932	S2	22	Cl 0,1	S	CEM II 32,5	P	II	-
	C 16/20	X0 (XC1-2)	1 670	2 004	S3	22	Cl 0,1	S	CEM II 32,5	P	II	-
	C 20/25	XC1, X0 (XC2-3)	1 780	2 136	S2	22	Cl 0,1	S	CEM II 32,5	P	II	0.65
	C 20/25	XC1, X0 (XC2-3)	1 830	2 196	S3	22	Cl 0,1	S	CEM II 32,5	P	II	0.65
	C 20/25	XC1, X0	1 800	2 160	S2	22	Cl 0,1	R	CEM I 42,5	P	II	0.65
	C 20/25	XC1, X0 (XC2-3)	1 830	2 196	S3	22	Cl 0,1	R	CEM I 42,5	P	II	0.65
	C 25/30	XC1-2, X0	1 880	2 256	S2	22	Cl 0,1	R	CEM I 42,5	P	II	0.60
	C 25/30	XC1-2, X0	1 950	2 340	S3	22	Cl 0,1	R	CEM I 42,5	P	II	0.60
	C 25/30	XD1-2, XA1, XC1-3, X0 (XC4, XF1)	2 000	2 400	S3	22	Cl 0,1	R	CEM I 42,5	S,L	-	0.50
	C 25/30	XD1-2, XA1, XC1-3, X0 (XC4, XF1, XA2)	2 000	2 400	S4	22	Cl 0,1	S	CEM II 32,5	S	II	0.50
	C 25/30	XA1-2, XD1-2, XC1-3, X0	2 110	2 532	S4	22	Cl 0,1	S	CEM III 32,5	P	II	0.50
	C 25/30 / 90 dní	XC1-2, X0	1 860	2 232	S3	22	Cl 0,1	VP	CEM II 32,5	P	II	0.60
	C 25/30 / 90 dní	XD1-2, XA1, XC1-3, X0 (XC4, XF1)	1 880	2 256	S4	22	Cl 0,1	VP	CEM II 32,5	P	II	0.50
	C 30/37	XF1, XA1, XD1-2, XC1-4, X0	2 320	2 784	S3	22	Cl 0,1	R	CEM I 42,5	S	II	0.55
	C 30/37	XF2-4, XA1-2, XD1-3, XC1-4, X0	2 510	3 012	S3	22	Cl 0,1	R	CEM I 42,5	S,L	-	0.45
	C 30/37	XA1-2, XF1, XD1-2, XC1-4, X0	2 200	2 640	S4	22	Cl 0,1	S	CEM III 32,5	S	II	0.50
	C 30/37 / 90 dní	XF1-3, XA1-2, XD1-2, XC1-4, X0	2 330	2 796	S3	22	Cl 0,1	S	CEM I 42,5	S	II	0.55
	C 35/45	XF1, XA1, XD1-3, XC1-4, X0	2 530	3 036	S3	22	Cl 0,1	R	CEM I 42,5	S,E	II	0.50
C 40/50	XF1, XA1, XD1-3, XC1-4, X0	2 570	3 084	S4	22	Cl 0,1	R	CEM I 42,5	S,E	II	0.50	
C 45/55	XF1, XA1, XD1-3, XC1-4, X0	2 630	3 156	S4	22	Cl 0,1	R	CEM I 42,5	S,E	II	0.50	
C 50/60	XC1, X0	2 670	3 204	S4	22	Cl 0,1	R	CEM I 42,5	S,E	II	0.50	
C 55/67	XC1, X0	2 780	3 336	S4	22	Cl 0,1	R	CEM I 42,5	S,E	II	0.50	

Poznámky: 1) D_{max} – maximální jmenovitá horní mez frakce kameniva 3) P – plastifikátor; S – superplastifikátor; E – polykarboxylát; L – provzdušňovač; Z – zpomalovač; U – urychlovač; D – těsnící; T – stabilizační; N – napěňovač
2) R – rychlý; S – střední; P – pomalý; VP – velmi pomalý 4) I – téměř inertní příměs; II – latentně hydraulická příměs
5) Uvedené druhy jsou pouze základním sortimentem

Katalog produktů – Ceník 2011

Katalog – EASYCRETE®

betony dle ČSN EN 206-1, velmi lehce zpracovatelné

EASYCRETE® LEHCE ZPRACOVATELNÝ BETON			cena Kč/m ³		stupeň konzistence	D _{max} (max. velikost zrna) ¹⁾	max. obsah chloridů	nárůst pevnosti ²⁾	cement	přísada-druh ³⁾	příměs-druh ⁴⁾	max. v/c
označení	pevnostní třída	stupeň vlivu prostředí (druhy betonů v závorce dodáváme pouze podle podmínek tabulky NA. F.1 změny Z3 ČSN 206-1)	bez DPH	s DPH								
EASYCRETE SF	C 16 / 20	XC1-2, X0	1 740	2 088	SF1	16	Cl 0,1	P	CEM II 32,5	E	II	0.60
EASYCRETE SV	C 20 / 25	XC1-3, X0	2 230	2 676	SF2	16	Cl 0,1	S	CEM II 32,5	E	II	0.55
EASYCRETE SF	C 25 / 30	XA1, XD1-2, XC1-3, X0 (XF1)	2 310	2 772	SF1	16	Cl 0,1	R	CEM I 42,5	E	II	0.50
EASYCRETE SV	C 25 / 30	XA1, XD1-2, XC1-3, X0 (XF1)	2 400	2 880	SF2	16	Cl 0,1	R	CEM I 42,5	E	II	0.50
EASYCRETE SF	C 30 / 37	XA1, XD1-2, XC1-4, X0 (XF1)	2 450	2 940	SF1	16	Cl 0,1	R	CEM I 42,5	E	II	0.50
EASYCRETE SV	C 30 / 37	XA1, XD1-3, XC1-4, X0 (XF1)	2 600	3 120	SF2	16	Cl 0,1	R	CEM I 42,5	E	II	0.50
EASYCRETE SV	C 35 / 45	XA1, XD1-3, XC1-4, X0 (XF1)	2 660	3 192	SF2	16	Cl 0,1	R	CEM I 42,5	E	II	0.50
EASYCRETE SV	C 45 / 55	XA1, XD1-2, XC1-4, X0 (XF1)	2 890	3 468	SF2	16	Cl 0,1	R	CEM I 42,5	E	II	0.45

Poznámky: 1) D_{max} – maximální jmenovitá horní mez frakce kameniva 3) P – plastifikátor; S – superplastifikátor; E – polykarboxylát; L – provzdušňovač; Z – zpomalovač; U – urychlovač; D – těsnící; T – stabilizační; N – napěňovací
2) R – rychlý; S – střední; P – pomalý; VP – velmi pomalý 4) I – téměř inertní příměs; II – latentně hydraulická příměs
5) Uvedené druhy jsou pouze základním sortimentem.

Katalog – stavba vozovek

dle norem ČSN EN 13877-1, ČSN EN 14227-1

označení	cena Kč/m ³		pevnostní třída	stupeň vlivu prostředí	stupeň konzistence	D _{max} (max. velikost zrna) ¹⁾	max. obsah chloridů v %	nárůst pevnosti ²⁾	cement	přísada-druh ³⁾	příměs-druh ⁴⁾	max. v/c
	bez DPH	s DPH										
cementobetonové kryty ČSN EN 13 877-1	CB II	2 280 2 736	C 25/30	XF2	S2	22	Cl 0,2	R	CEM I 42,5	S,L	-	0.55
	CB III	2 190 2 628	C 25/30	XF2	S2	22	Cl 0,2	R	CEM I 42,5	S,L	-	0.55
směsi stmelené hydraulickými pojivy dle ČSN EN 14227-1	KZC I	1 150 1 380	C 8/10	-	S1	22	-	-	CEM II 32,5	-	II	-
	KZC II	1 120 1 344	C 5/6	-	S1	22	-	-	CEM II 32,5	-	II	-
	CS I	1 230 1 476	C 3/4	-	S1	22	-	-	CEM II 32,5	-	II	-
	CS II	1 200 1 440	C 1,5/2	-	S1	22	-	-	CEM II 32,5	-	II	-

Poznámky: 1) D_{max} – maximální jmenovitá horní mez frakce kameniva 3) P – plastifikátor; S – superplastifikátor; E – polykarboxylát; L – provzdušňovač; Z – zpomalovač; U – urychlovač; D – těsnící; T – stabilizační; N – napěňovací
2) R – rychlý; S – střední; P – pomalý; VP – velmi pomalý 4) I – téměř inertní příměs; II – latentně hydraulická příměs

Katalog produktů – Ceník 2011

Katalog nabízených betonů

dle TN SVB ČR 01-2004 a TN SVB ČR 02-2006

oblast použití	pevnostní třída	cena Kč/m ³		stupeň konzistence	D _{max} (max. velikost zrna) ¹⁾	max. obsah chloridů	nárůst pevnosti ²⁾	cement	přírasa-druh ³⁾	příměs-druh ⁴⁾	max. v/c
		bez DPH	s DPH								
podklady, vrstvy a výplně	B 12,5	1 450	1 740	S1	22	Cl 0,2	S	CEM II 32,5	P	II	-
	B 12,5	1 560	1 872	S2	22	Cl 0,2	S	CEM II 32,5	P	II	-
	B 12,5	1 580	1 896	S3	22	Cl 0,2	S	CEM II 32,5	P	II	-
	P 060	980	1 176	S1	4	Cl 0,1	P	CEM II 32,5	-	-	-
	P 060	1 000	1 200	S2	4	Cl 0,1	P	CEM II 32,5	-	-	-
	P 070	1 000	1 200	S1	4	Cl 0,1	P	CEM II 32,5	-	-	-
	P 070	1 020	1 224	S2	4	Cl 0,1	P	CEM II 32,5	-	-	-
	P 100	1 080	1 296	S1	4	Cl 0,1	S	CEM II 32,5	-	-	-
	P 100	1 090	1 308	S2	4	Cl 0,1	S	CEM II 32,5	-	-	-
	P 200	1 240	1 488	S1	4	Cl 0,1	S	CEM II 32,5	-	-	-
	P 200	1 280	1 536	S2	4	Cl 0,1	S	CEM II 32,5	-	-	-
	P 300	1 460	1 752	S1	4	Cl 0,1	S	CEM II 32,5	-	-	-
	P 300	1 510	1 812	S3	4	Cl 0,1	S	CEM II 32,5	-	-	-
	P 400	1 680	2 016	S1	4	Cl 0,1	S	CEM II 32,5	-	-	-
	P 400	1 700	2 040	S3	4	Cl 0,1	S	CEM II 32,5	-	-	-
	P 500	2 000	2 400	S1	4	Cl 0,1	S	CEM II 32,5	-	-	-
	P 500	2 030	2 436	S3	4	Cl 0,1	S	CEM II 32,5	-	-	-

Poznámky: 1) D_{max} – maximální jmenovitá horní mez frakce kameniva 2) R^{max} – rychlý; S – střední; P – pomalý; VP – velmi pomalý 3) P – plastifikátor; S – superplastifikátor; E – polykarboxylát; L – provzdušňovač; Z – zpomalovač; U – urychlovač; D – těsnící; T – stabilizační; N – napěňovač 4) I – téměř inertní příměs; II – latentně hydraulická příměs 5) Uvedené druhy jsou pouze základním sortimentem

Katalog – kamenivo

frakce	cena Kč/m ³	
	bez DPH	s DPH
0/2	600	714
0/4	500	595
4/8	700	833
8/16	650	774
11/22	650	774

Poznámka: Cena za 1m³ kameniva na betonárně

Katalog produktů – Ceník 2011

Cena dopravy

Cena dopravy (stanovení pásma) je dána vzdáleností staveniště (místa dodávky) od betonárny. Ceny uvedené v ceníku jsou platné v betonárně.

Doprava betonu dle zón pásem

Ceny jsou uvedeny za plně vytížený mix! Při požadovaných dodávkách menších než je obsah bubnu hradí zákazník dopravní náklady jako při plném vytížení.

počet km (betonárka - stavba)	cena za m ³ za cestu na staveniště a zpět na betonárnu	
	Kč/m ³ bez DPH	Kč/m ³ s DPH
1	98	118
2	122	146
3	146	175
4	170	204
5	194	233
6	218	262
7	242	290
8	266	319
9	290	348
10	314	377
11	338	406
12	362	434
13	386	463
14	410	492
15	434	521
16	458	550
17	482	578
18	506	607
19	530	636
20	554	665

Zvláštní služby a příplatky

název	cena bez DPH	cena s DPH	
Noční příplatek (práce od 20 - 6 hod.)	5% k cenám betonu	-	-
Práce v sobotu, v neděli a ve svátek	5% k cenám betonu	-	-
Zimní příplatek od 15.11. do 15.3.	70	84	Kč/m ³
Dodávka do podzemí	35	42	Kč/m ³
Dodávka do podzemí (pohot. 24 hod.)	85	102	Kč/m ³
Recyklace betonu	800	960	Kč/m ³
Kamenivo do 16 mm (mimo SCC betony)	40	48	Kč/m ³
Vyžádaná technologická pomoc	600	720	Kč/h
Při platbě v hotovosti poskytujeme slevu	3% z cen betonů	-	-

Pronájem čerpadel betonu

TBG METROSTAV s.r.o. disponuje čerpadly betonu s výškovým dosahem 17 – 58 m. Podmínky nasazení stroje – viz samostatný ceník.

Tabulka pro dopravu betonu dle pásem vychází z níže uvedených sazeb:

běžné velikosti autodomíchávačů	nakládka	dopravné na stavbu a zpět (cena bez DPH)	vykládka do 30 min (cena bez DPH)	prostoje nad 30 min se účtuje každých započatých 15 min (cena bez DPH)
5 m ³	zdarma	60,- Kč/km	370,- Kč	185,- Kč
8 m ³	zdarma	96,- Kč/km	592,- Kč	296,- Kč

Při dopravě autodomíchávači s větším obsahem budnu se cena úměrně upravuje dle objemu autodomíchávače (6m³-1,2x; 7m³-1,4x z cen 5m³ autodomíchávače). Při požadovaných dodávkách menších než je obsah bubnu hradí zákazník dopravní náklady jako při plném vytížení.

Dopravu suché a zavhlé směsi účtujeme ve výši 500,- Kč/m³.

Obchodní a dodací podmínky

Obchodní a dodací podmínky TBG Metrostav s.r.o. (stříkané betony - TBG Pražské malty s.r.o.)

Obchodní a dodací podmínky (dále ODP) platí při uskutečňování dodávek transportbetonu pro prodávávajícího a kupujícího. Jsou nedílnou součástí veškerých kupních smluv a dalších obchodních vztahů při prodeji-dodávce transportbetonu.

1. Předmět dodávky

Předmětem dodávky jsou čerstvé betony, jejichž přehled je uveden v Nabídkových listech a v Katalogu výrobků TBG METROSTAV s.r.o., dále doprava a čerpání čerstvého betonu. TBG METROSTAV s.r.o. (dále jen prodávající) vyrábí transportbeton podle ověřených receptur tak, aby odpovídal ČSN EN 206 - 1 nebo TN SVB ČR - 01/2004. Na tyto betony je vydáno „Prohlášení shody“. Při speciální objednávce kupujícího garantujeme pouze přesnost dávkování složek.

2. Smluvní vztahy

a/ Prodej transportbetonu, pokud není uzavřena samostatná písemná smlouva, se uzavírá na základě písemné objednávky kupujícího potvrzené prodávajícím, ve které kupující vyslovuje souhlas s tím, aby se vzájemné vztahy, tzn. práva a povinnosti stran, řídily těmito ODP a odsouhlasuje cenu podle Nabídkových listů prodávajícího, platných v době dodávky.

b/ Smluvní vztah může vzniknout i na základě ústní dohody mezi prodávajícím a kupujícím. Dodávka je potvrzena a odsouhlasena podpisem příslušného dodacího listu a dodávky se řídí těmito obchodními a dodacími podmínkami.

c/ Na základě potvrzené písemné objednávky má kupující tato práva:

- na bezvadné plnění v místě a čase podle potvrzené písemné objednávky,
- na odstranění vad při prokázání vadného plnění, resp. na slevu z ceny,
- na eventuální náhradu škody vzniklé vadným nebo pozdním plněním.

d/ Proávající má na základě písemné objednávky kupujícího tato práva:

- na zaplacení ceny za dodávku ve stanovené lhůtě splatnosti a případně sjednanou zálohu, cena je uvedena v Nabídkovém listě nebo ve smlouvě, neuhraněný faktur je důvodem k přerušení dodávek,
- požadovat od kupujícího převzetí dodávky,
- na eventuální náhradu škody vzniklé neodebráním dodávky nebo pozdním odběrem dodávky.

3. Realizace dodávky

Realizace dodávky se provede dodáním požadovaného čerstvého betonu na místo dodání ve smluvných časech a potvrzením dodacího listu kupujícím.

3.1. Čas plnění

Kupující v objednávce (smlouvě) uvede potřebu čerstvého betonu v členění na den, hodinu, množství a druh. Případné upřesnění doby dodávky, množství či intervalu mezi jednotlivými dodávkami, čas první a poslední dodávky ve směně se provádí denně telefonicky na dispečinku. V případě neupřesnění platí o čase dodávky pouze to, co je uvedeno v objednávce (smlouvě). Objednávky většího rozsahu oznamuje kupující vždy do čtvrtka na následující týden, menší objednávky do 24 hodin před dodávkou. Případné zrušení objednávky se dispečinku oznámí min. 12 hodin dopředu. Po tomto intervalu hradí kupujícímu vzniklé škody za neodebranou dodávku tak, jak je uvedeno výše.

3.2. Místo plnění

Místem plnění může být stavba (v případě zajištění dopravy prodávajícím) nebo příslušná betonárna (v případě odvozu čerstvého betonu dopravními prostředky kupujícího). V druhém případě vybaví kupující řidiče vozidla plnou mocí.

Kupující je povinen ve smyslu ustanovení §101 odst. 3 zákoníku práce v platném znění písemně informovat prodávajícího o rizicích a spolupracovat s prodávajícím při zajišťování bezpečnosti a ochrany zdraví při práci. Současně je kupující povinen zajistit, aby jeho činnost a práce jeho zaměstnanců byly organizovány tak, aby byly současně chráněny zaměstnanci prodávajícího, a spolupracovat při zajištění bezpečného, nezávadného a zdraví neohrožujícího pracovního prostředí v místě plnění dodávky. Dále musí kupující zajistit především sjízdnost a dostatečnou pevnost příjezdových komunikací. Zodpovídá za případné znečištění veřejných ploch a komunikací vozidly prodávajícího vyjíždějícími ze stavby, pokud zde došlo k jejich znečištění. Pokud ke znečištění veřejných ploch a komunikací došlo, je kupující povinen je odstranit na svoje náklady. Kupující odpovídá za provedení potřebných ochranných opatření, uzavírku komunikací a chodníků a za vřízení potřebných výjimek.

Místo plnění a přejímky je určeno v objednávce (smlouvě). Spolu s určením místa plnění musí být určena i konkrétní osoba ze strany kupujícího zmocněná k odběru dodávky. Jestliže v písemné objednávce není konkrétní osoba zmocněná k převzetí dodávky určena, je prodávající oprávněn na místě určení předat dodávku kterémukoli zaměstnanci kupujícího. Kupující potvrdí při odběru čitelným podpisem na dodacím listu převzetí dodávky. Na dodacím listu musí být vyplněny časy odjezdu z betonárny, příjezdu na stavbu a odjezdy ze stavby. Dodací list vyhotovuje prodávající ve dvou kopiích + originál. Originál potvrzený řidičem a kupujícím se po skončení přejímky vrátí prodávajícímu. Jedna kopie, potvrzená řidičem, je předána kupujícímu. Jedna kopie je připojena k dokladu o přepravní výkonu.

* V případě dodávek betonových směsí se právní vztahy mezi společností TBG METROSTAV s.r.o. (TBG M) a kupujícím řídí výše uvedenými Obchodními a dodacími podmínkami (ODP TBG M).

** V případě, že spolu s dodávkou betonu budou kupujícímu poskytovány i služby spočívající v dopravě a/nebo čerpání betonu, řídí se práva a povinnosti stran související s poskytováním těchto služeb vedle ODP TBG M, budou-li služby dopravy a/nebo čerpání betonových směsí zajišťovány dále uvedenou společností, i Všeobecnými obchodními a platebními podmínkami pro služby čerpadel betonových směsí a maltových směsí firmy Pražské betonpumpy a doprava s.r.o. (VOPP PBAaD).

*** V případě jakéhokoliv rozporu mezi ODP TBG M a VOPP PBAaD mají přednost a uplatní se ustanovení obsažená ve VOPP TBG M.

3.3. Množství

Zvýšení množství dodávky čerstvého betonu nebo změnu místa dodávky je třeba předem projednat s příslušným dispečerem. Bude-li potřeba kupujícího u jednotlivých dodávek menší než obsah příslušného dopravního prostředku, uhradí kupující dopravní náklady jako při plném vytížení.

3.4. Přejímka

Povinností kupujícího je udržet komunikaci až k místu přejímky ve sjízdném a průjezdném stavu. Doba vykládky (30 minut) je zahrnutá v ceně dopravného. V případě překročení doby vykládky, vyznačí toto řidič na dodacím listě a kupující potvrdí. Přejímku ze strany kupujícího provádí zmocněná osoba uvedená v písemné objednávce (smlouvě) a není-li tomu tak, pak kterýkoliv pracovník kupujícího v místě plnění, kterému je dodávka předána. V případě, že si kupující zajišťuje vlastní dopravu, probíhá přejímka na betonárně a za kupujícího ji potvrzuje a realizuje přepravce. Naložený čerstvý beton jde již na náklady kupujícího. Celková doba od zamíchání směsi na betonárně až po řádné zpracování v konstrukci nemá přesáhnout 90 minut. Za vrácený čerstvý beton (kromě reklamací) se kupujícímu účtují náklady na jeho likvidaci.

3.5. Kvalita dodávky

Za kvalitu prodávající neodpovídá v těchto případech:

- při přejímce delší než 45 minut, jestliže prodloužení bylo zaviněno kupujícím,
- při nesprávné manipulaci prováděné kupujícím při přejímce (mísí-li se dodaný výrobek s výrobkem od jiného dodavatele),
- při nesprávném zpracování čerstvého betonu (např. výsyp z výšky) na stavbě a jeho nesprávném ošetřování,
- při výrobě čerstvého betonu dle receptury dodané kupujícím (v tomto případě garantujeme pouze přesnost dávkování jednotlivých složek),
- při neúplných či nesprávných údajích kupujícího při objednávání čerstvého betonu,
- při čerpání betonu jinou pumpou než od společnosti Pražské betonpumpy a doprava s.r.o. nebo Betonpumpy a doprava s.r.o. (v takové případě garantujeme pouze kvalitu betonu z autodomíchávače).

Ověřování kvality se provádí podle ČSN EN 201-1 a platných předpisů. Proávající odpovídá za to, že dodaný čerstvý beton má v době přejímky vlastnosti vyhovující platným příslušným normám a předpisům. Při odběru vzorků čerstvého betonu v místě plnění (stavba) je nutná prokazatelná přítomnost zástupce prodávajícího. Náklady na zkoušky předepsané ČSN EN 201-1 jsou zahrnuty v cenách čerstvých betonů. Požaduje-li kupující jiný druh zkoušky (na vodotěsnost, mrazuvzdornost apod.), je nutné jej zvlášť objednat. Proávající předá po úhradě všech faktur na požádání kupujícímu přehled o kontrolních zkouškách.

3.6 Reklamační řízení

Reklamační řízení se řídí ustanoveními Obchodního zákoníku. Při reklamaci kvality dodávky musí být provedena zkouška zpracovatelnosti čerstvého betonu v místě plnění (stavba) za přítomnosti zástupce prodávajícího a musí být proveden zápis. Při řešení sporných otázek kvality dodaného čerstvého betonu je k vyřešení sporu kompetentní místně příslušná akreditovaná zkušebna, příp. Kloknerův ústav ČVUT. Reklamaci množství je kupující povinen učinit pouze při přejímce dodávky s tím, že pozdější reklamaci množství není prodávající povinen uznat.

4. Platební podmínky

Pro ceny zboží a služeb platí časový Nabídkový list prodávajícího, příp. uzavřená Kupní smlouva. Podkladem pro zúčtování jsou doklady potvrzené zaměstnancem nebo jinou zmocněnou osobou kupujícího. Proávající sestavuje daňový doklad (fakturu) každých 7 dní. Lhůta splatnosti faktur je stanovena na 14 dní od vystavení, není-li dohodnuto písemně jinak. Dnem splatnosti se rozumí den připsání finančních prostředků na účet prodávajícího. Za překročení doby splatnosti faktury kupující uhradí prodávajícímu smluvní pokutu ve výši 0,05% z hodnoty faktury za každý den prodlení. V případě, že kupující neuhradí některou z vystavených faktur do třiceti (30) dnů po její splatnosti, je prodávající oprávněn přerušit dodávky, tedy nedodávat další betonovou směs, až do doby, než bude dlužná faktura nebo faktury uhrzeny. Pokud ani do čtrnácti (14) dnů po zastavení dodávek kupující dlužnou fakturu nebo faktury neuhradí, je prodávající oprávněn od této smlouvy odstoupit. Účinky odstoupení nastávají třetím (3) dnem po předání odstoupení ve formě doporučené zásilky k přepravě subjektu s poštovní licencí. Dále je prodávající oprávněn obrátit se se svým požadavkem na investora stavby nebo vrchního dodavatele, aby cenu uhradil k tíži kupujícího přímo prodávajícímu. K tomuto oprávnění prodávajícího dává kupující tímto výslovný souhlas. Případně dohodnuté slevy se poskytují formou dobropisu 1x měsíčně z faktur uhrazených ve sjednané lhůtě splatnosti a v časovém pořadí.

5. Závěrečná ustanovení

Kupující i prodávající jsou oprávněni odstoupit od smlouvy též v případě, že na druhou ze smluvních stran bude podán návrh na vyhlášení konkurzu, resp. návrh na zahájení insolventního řízení, nebo když na ní bude prohlášen konkurz, dále jsou oprávněni okamžitě odstoupit od smlouvy v případě, že druhá strana vstoupí do likvidace, nebo když proti ní bude zahájeno exekuční řízení.


Náhrada škod se řeší podle příslušných ustanovení Obchodního zákoníku.

Veškeré spory vzniklé ze smluvního vztahu mezi kupujícím a prodávajícím budou rozhodovány s konečnou platností v rozhodčím řízení u Rozhodčího soudu při Hospodářské komoře ČR a Agrární komoře ČR.

Praha, leden 2011

Katalog produktů – Ceník 2011

Katalog čerstvých maltových směsí – Malmix®

 MALMIX <small>ČERSTVÉ MALTOVÉ SMĚSI</small> malty pro zdění dle ČSN EN 998 - 2 malty pro vnější a vnitřní omítky dle ČSN EN 998 - 1 oblast použití	název	druh směsi	cena Kč/t		cena Kč/m ³		pevnost v tlaku (N/mm ²)	doba zpracovatelnosti v hodinách
			bez DPH	bez DPH	s DPH	s DPH		
vnitřní a vnější zdivo z běžných zdicích materiálů	Malmix MC 2,5	malta pro zdění	1 319*	2 375	2 850	2.5	36	
	MalmixMC 5	malta pro zdění	1 425*	2 565	3 078	5	36	
	Malmix MC 10	malta pro zdění	1 531*	2 755	3 306	10	36	
	Malmix MVC 1	malta pro vnitřní a vnější omítky	1 764*	3 175	3 810	1	18	
	Malmix MVC 2,5	malta pro vnitřní a vnější omítky	1 953*	3 515	4 218	2.5	18	
	Malmix MVC 5	malta pro vnitřní a vnější omítky	2 058*	3 705	4 446	5	18	
	Malmix MVC 1 st	malta pro vnitřní a vnější omítky - strojní omítání	1 872*	3 370	4 044	1	18	
	Malmix MVC 2,5 st	malta pro vnitřní a vnější omítky - strojní omítání	2 033*	3 660	4 392	2.5	18	
	Malmix MVC 5 st	malta pro vnitřní a vnější omítky - strojní omítání	2 114*	3 805	4 566	5	18	


* Cena za tunu je orientační přepočít za 1 tunu suché směsi.

pronájem příslušenství	cena Kč/den/ks	
	bez DPH	s DPH
Kontejner na maltu (vana) objem 200 litrů	15	18
Terénní vozík pro manipulaci s kontejnery	30	36
Omitací stroj	990	1 188


Ceny za pronájem příslušenství platí pouze při současném odběru zboží.

Katalog produktů – Ceník 2011


Katalog litých směsí – Anhyment® & Poriment® & Cemflow®

 LITÝ SAMONIVELAČNÍ POTĚR litá podlahová směs na bázi síranu vápenatého dle ČSN EN 13813 oblast použití	název	druh směsi	cena Kč/t		cena Kč/m ³		pevnost v tahu za ohybu (N/mm ²)	objemová hmotnost v kg/m ³
			bez DPH	s DPH	bez DPH	s DPH		
potěr pro podlahové vytápění potěr pro roznášecí vrstvu	Anhyment AE 20	Anhydritový litý potěr	2 521,05*	5 748	4 790	5 748	4 Mpa	2 100
	Anhyment AE 30	Anhydritový litý potěr	2 731,58*	6 228	5 190	6 228	5 Mpa	2 100
	Anhyment FE 20	Alfa sádrový litý potěr	2 626,32*	5 988	4 990	5 988	4 Mpa	2 100
	Anhyment FE 30	Alfa sádrový litý potěr	2 836,84*	6 468	5 390	6 468	5 Mpa	2 100

* Cena za tunu je orientační přepočít za 1 tunu suché směsi. Ceny platí při odběru > 4 m³.

 CEMENTOVÁ LITÁ PĚNA oblast použití	název	druh směsi	cena Kč/m ³		objemová hmotnost v kg/m ³
			bez DPH	s DPH	
vyrovnávací vrstvy výplně hluchých míst	Poriment P 300	Cementová litá pěna s polystyrenem	1 690	2 028	300
	Poriment P 400	Cementová litá pěna s polystyrenem	1 740	2 088	400
	Poriment P 500	Cementová litá pěna s polystyrenem	1 790	2 148	500
	Poriment PS 500	Cementová litá pěna s polystyrenem - sklon	1 790	2 148	500
	Poriment W 600	Cementová litá pěna tenkovrstvá	2 490	2 988	600
	Poriment WS 700	Cementová litá pěna sklon	2 690	3 228	700

Ceny platí při odběru > 4 m³.

 LITÝ CEMENTOVÝ POTĚR litý cementový potěr oblast použití	název	druh směsi	cena Kč/t		cena Kč/m ³		pevnost v tahu za ohybu (N/mm ²)	objemová hmotnost v kg/m ³
			bez DPH	s DPH	bez DPH	s DPH		
potěr pro podlahové vytápění potěr pro roznášecí vrstvu	Cemflow CF 20	Cementový litý potěr	2 626,32*	5 988	4 990	5 988	4 Mpa	2 100
	Cemflow CF 25	Cementový litý potěr	2 731,58*	6 228	5 190	6 228	5 Mpa	2 100
	Cemflow CF 30	Cementový litý potěr	2 836,84*	6 468	5 390	6 468	4 Mpa	2 100

* Cena za tunu je orientační přepočít za 1 tunu suché směsi. Ceny platí při odběru > 4 m³.

čerpadlo	cena Kč	
	bez DPH	s DPH
přistavení (doprava na stavbu a zpět)	600	720
výkon čerpadla (sazba)	za každých započatých 15 min.	210
	za každý přečerpaný m ³	50

Ceny čerpadel platí pouze při současném odběru zboží.

Pozdní zrušení objednávky: (< 12 hod. před dodávkou): 500,- Kč bez DPH.

Zbytečný výjezd čerpadla: 1000,- Kč bez DPH.

Veškeré faktury a platby budou prováděny v Kč/m³.

Ceny jsou včetně dopravy na území Hl. m. Prahy.

Dodávky se realizují dle Všeobecných dodacích podmínek TBG Pražské malty, s.r.o.

Při platbě v hotovosti poskytujeme slevu 3 % z cen směsí.

Dodávky směsí 24 hodin denně, 7 dní v týdnu.

Všeobecné dodací podmínky

Všeobecné dodací podmínky TBG Pražské malty s.r.o.

Dodací podmínky (dále VDP) platí při uskutečňování dodávek čerstvých maltových směsí, směsí pro lité podlahy a jiných speciálních směsí pro prodávajícího a kupujícího. Jsou nedílnou součástí veškerých kupních smluv a dalších obchodních vztahů při prodeji – dodávce těchto směsí.

1. Předmět dodávky

Předmětem dodávky jsou čerstvé maltové směsi, směsi pro lité podlahy a jiné speciální směsi, jejichž přehled je uveden v Ceníku TBG Pražské malty s.r.o., dále doprava a čerpání těchto směsí. TBG Pražské malty s.r.o. (dále jen prodávající) vyrábí směsi podle ověřených receptur tak, aby odpovídaly platným normám, případně jiným platným předpisům. Na tyto směsi je vydáno „Prohlášení shody“. Při speciální objednávce kupujícího garantujeme pouze přesnost dávkování složek.

2. Smluvní vztahy

a) Prodej čerstvých směsí, pokud není uzavřena samostatná písemná smlouva, se uzavírá na základě písemné objednávky kupujícího potvrzené prodávajícím, ve které kupující vyslovuje souhlas s tím, aby se vzájemné vztahy, tzn. práva a povinnosti stran, řídily tímto VDP

a odsouhlasuje cenu podle Ceníku prodávajícího, platném v době dodávky.

b) Na základě potvrzené písemné objednávky má kupující tato práva:

- na bezvadné plnění v místě a čase podle potvrzené písemné objednávky,
- na odstranění vad při prokázání vadného plnění, resp. na slevu z ceny,
- na eventuální náhradu škody vzniklé vadným nebo pozdním plněním.

c) Proávající má na základě písemné objednávky kupujícího tato práva:

- na zaplacení ceny za dodávku ve stanovené lhůtě splatnosti a případně sjednanou zálohu, cena je uvedena v Ceníku nebo ve smlouvě, neuhrazení faktur je důvodem k přerušování dodávek

- požadovat od kupujícího převzetí dodávky
- na eventuální náhradu škody vzniklé neodebráním dodávky nebo pozdním odběrem dodávky

d) Kupující je povinen seznámit se s technickými listy jednotlivých nakupovaných produktů, kde jsou uvedeny jejich základní vlastnosti, podmínky pro jejich použití, zpracování apod.

3. Realizace dodávky

Realizace dodávky se provede dodáním požadované čerstvé směsi na místo dodání ve smluveném čase a potvrzením dodacího listu kupujícím.

3.1 Čas plnění

Kupující v objednávce (smlouvě) uvede potřebu čerstvé směsi v členění na den, hodinu, množství a druh. Případně upřesnění doby dodávky, množství či intervalu mezi jednotlivými dodávkami, čas první a poslední dodávky ve směně se provádí denně telefonicky na dispečinku. V případě neupřesnění platí o čase dodávky pouze to, co je uvedeno v objednávce (smlouvě). Objednávky většího rozsahu oznamuje kupující vždy do čtvrtka na následující týden, menší objednávky do 24 hodin před dodávkou. Případně zrušení objednávky se dispečinku oznámí min. 12 hodin dopředu. Po tomto intervalu hradí kupujícímu vzniklé škody za neodebranou dodávku tak, jak je uvedeno výše.

3.2 Místo plnění

Místem plnění může být stavba (v případě zajištění dopravy prodávajícím) nebo příslušná betonárna (v případě odvozu směsí dopravními prostředky kupujícího). V druhém případě vybaví kupující řidiče vozidla plnou mocí. Kupující je povinen zajistit v prostoru přejímky výrobu podmínky odpovídající obecně platným předpisům z hlediska bezpečnosti práce. Především musí zajistit sjízdnost a dostatečnou pevnost příjezdových komunikací. Zodpovídá za případné znečištění veřejných ploch a komunikací vozidly prodávajícího vyjíždějícími ze stavby, pokud zde došlo k jejich znečištění. Pokud ke znečištění veřejných ploch a komunikací došlo, je kupující povinen je odstranit na svoje náklady. Kupující odpovídá za provedení potřebných ochranných opatření, uzavírku komunikací a chodníků a za vyřízení potřebných výjimek.

Místo plnění a přejímky je určeno v objednávce (smlouvě). Spolu s určením místa plnění musí být určena i konkrétní osoba ze strany kupujícího zmocněná k odběru dodávky. Ke každé dodávce řidič autodomáchače prodávajícího předá oprávněně osobě kupujícího dodací list

s údaji o kvalitě a množství dodaných směsí. Oprávněná osoba kupujícího potvrdí údaje

o příjezdu, odjezdu a přejímce směsí. Dodací list vyhotovuje prodávající ve dvou kopiích + originál. Originál potvrzený řidičem a kupujícím se po skončení přejímky vrátí prodávajícímu. Jedna kopie, potvrzená řidičem, je předána kupujícímu. Jedna kopie je připojena k dokladu

o přepravním výkonu. Tyto doklady budou podkladem pro zúčtování. Je povinností kupujícího, aby byla jeho oprávněná osoba přítomna při přejímce. Pokud nebude v sjednané době dodání směsí oprávněný pracovník kupujícího přítomen na stavbě, je řidič prodávajícího oprávněn předat dodávku s ohledem k jejímu charakteru kterémukoliv zaměstnanci kupujícího nebo osobě zdržující se na stavbě, která bude mít povědomost o sjednané dodávce i jejím určení

a má se zato, že dodávka byla řádně předána. Tato osoba potvrdí dodací list jako oprávněná osoba.

Reklamovat množství dodané směsi lze pouze při přejímce. Kvalitu lze reklamovat v prokazatelném případě, kdy bude patrné, že směs není dle receptur a příslušných norem.

3.3 Čerpání směsí

Je-li k dodávce směsí požadováno také jejich čerpání je kupující povinen:

- zajistit předem potřebná povolení, bude-li čerpadlo stát při práci na chodníku nebo cizím pozemku
- zajistit dostatečný počet pracovníků pro manipulaci a čištění hadic čerpadla
- zajistit vyčištění silnice, chodníků, kanalizace a jiných předmětů, které byly provozem čerpadla znečištěny.

Nasazení čerpadla není možné pokud venkovní teplota klesne pod -5°C . Požaduje-li kupující nasazení čerpadla při venkovních teplotách nižších než -5°C , jdou všechny případně vzniklé škody při nasazení čerpadla plně k jeho tíži.

3.4 Množství

Změnu množství dodávky čerstvé směsi nebo změnu místa dodávky je třeba předem projednat s příslušným dispečerem.

3.5 Přejímka

Povinností kupujícího je udržet komunikaci až k místu přejímky ve sjízdném a průjezdném stavu. Doba přejímky jednotlivé části dodávky zahrnutá v ceně je 15 minut. V případě překročení 15 minutové lhůty, vyznačí toto řidič na dodacím listě a kupující potvrdí. Přejímku ze strany kupujícího provádí zmocněná osoba uvedená dle bodu 3.2. těchto VDP. V případě, že si kupující zajišťuje vlastní dopravu, probíhá přejímka na maltárně a za kupujícího jí potvrzuje a realizuje přepravce. Naložená čerstvá směs jde již na náklady kupujícího. Celková doba od zamíchání směsi na maltárně až po řádné zpracování v konstrukci nemá přesáhnout 90 minut, není-li v technických listech příslušného výrobku uvedeno jinak. Za vrácenou čerstvou směs (kromě reklamací) se kupujícímu účtují náklady na její likvidaci.

3.6 Kvalita dodávky

Za kvalitu prodávající neodpovídá v těchto případech:

- při přejímce delší než 30 minut, jestliže prodloužení bylo zaviněno kupujícím
- při nesprávné manipulaci prováděné kupujícím při přejímce
- při nesprávném zpracování čerstvé směsi (např. výsyp z výšky) na stavbě
- při výrobě čerstvé směsi dle receptury dodané kupujícím (v tomto případě garantujeme pouze přesnost dávkování jednotlivých složek)

- při neúplných či nesprávných údajích kupujícího při objednávání čerstvé směsi
Ověřování kvality se provádí podle ČSN a platných předpisů. Proávající odpovídá za to, že dodaná čerstvá směs má v době přejímky vlastnosti vyhovující příslušným normám nebo předpisům. Při odběru vzorků je nutná prokazatelná přítomnost zástupce prodávajícího. Náklady na zkoušky předepsané ČSN jsou zahrnuty v cenách. Požaduje-li kupující jiný druh zkoušky, je nutné jej zvlášť objednat. Proávající předá na požádání kupujícímu přehled o kontrolních zkouškách.

3.7 Reklamační řízení

Reklamační řízení se řídí ustanoveními Obchodního zákoníku. Při reklamaci kvality dodávky musí být provedena zkouška zpracovatelnosti za přítomnosti zástupce prodávajícího a musí být proveden zápis. Při řešení sporných otázek kvality dodané čerstvé směsi je k vyřešení sporu kompetentní místně příslušná akreditovaná zkušebna, příp. Kloknerův ústav ČVUT. Reklamaci množství je kupující povinen učinit pouze při přejímce dodávky s tím, že pozdější reklamaci množství není prodávající povinen uznat.

4. Platební podmínky

Pro ceny zboží a služeb platí časový Ceník prodávajícího, příp. uzavřená Kupní smlouva. Podkladem pro zúčtování jsou doklady potvrzené kupujícím nebo jeho jinou zmocněnou osobou nebo osobou dle bodu 3.2. těchto VDP. Proávající sestavuje daňový doklad (fakturu) každých 7 dní. Lhůta splatnosti faktur je stanovena na 14 dní. Pokud kupující nesouhlasí

s daňovým dokladem může jej vrátit do data jeho splatnosti, jinak je v prodlení s placením částky. Případné dohodnuté slevy se poskytují formou dobropisu 1x měsíčně z faktur uhrazených ve sjednané lhůtě splatnosti a v čas. pořadí. Za překročení doby splatnosti faktury kupující uhradí prodávajícímu smluvní pokutu ve výši 0,05 % z hodnoty faktury za každý den prodlení. V případě, že kupující neuhradí některou z vystavených faktur ani do třiceti (30) dnů po její splatnosti, je prodávající oprávněn přerušit dodávky, tedy nedodávat další směsi, až do doby, než bude dlužná faktura nebo faktury uhrazeny. Pokud ani do čtrnácti (14) dnů po zastavení dodávek kupující dlužnou fakturu nebo faktury neuhradí, je prodávající oprávněn od této smlouvy odstoupit. Účinky odstoupení nastávají třetím (3) dnem po předání odstoupení ve formě doporučené zásilkou k přepravě subjektu s poštovní licencí. Proávající je dále oprávněn obrátit se na místě určení dodávky se svým požadavkem na uhrazení dlužné částky na investora stavby, nebo vrchního dodavatele, aby cenu uhradil k tíži kupujícího přímo prodávajícímu. K tomuto oprávnění prodávajícího dává kupující tímto výslovný souhlas.

5. Náhrada škod

Náhrada škod se řeší podle příslušných ustanovení Obchodního zákoníku.

Praha, březen 2010

Čerpání a doprava betonu

Čerpání betonu

Čerpání betonu a malt zajišťujeme mobilními autočerpadly s délkou výložníku 26 až 58 m, pronájmem betonovací věže s 32 m výložníkem nebo stacionárními elektrickými čerpadly. Dále zajišťujeme čerpání litých směsí Anhyment®, Cemflow® a Poriment®, přepravu betonových a maltových směsí na stavby autodomíchávači a také varianty prováděné hornickým způsobem.

Čerpadla regionální

typ čerpadla	cena Kč bez DPH za 15 min. přistavení čerpadla na stavbě	+ cena Kč bez DPH za 1 m ³ přečerpaného množství
MOLI čerpadlo s bočním vývodem	400	30
M 17	420	35
M 31 halové čerpadlo	470	35
M 32	470	35
M 34 podvozek 6x6	500	35
M 36	520	40
M 42	700	50
M 46	750	50
M 52	900	60
M 58	1 000	60
Přeprava na stavbu zpět	jednorázově	2 300

Čerpadla s autodomíchávačem

typ čerpadla	cena Kč bez DPH za 15 min. přistavení čerpadla na stavbě	+ cena Kč bez DPH za 1 m ³ přečerpaného množství
M 26, Pumi	460	30
Přeprava na stavbu zpět	jednorázově	2 300

Čerpání a doprava betonu

Speciální služby

název	popis	cena Kč bez DPH
Přídavné potrubí/den	za 1 mb a den	100 Kč
Gumové hadice/den	za 1 mb a den	130 Kč
Přeprava potrubí	1 km	16 Kč
Použití rozjezdové chemikálie	jednoráz.	500 Kč
Sobota a noc (od 20 do 6 hod.)	za 15 min.	45 Kč
Neděle a svátky	za 15 min.	55 Kč
Čerpání drátkobetonu - příplatek k čerp.	za 1 m ³	30 Kč
Čekání záložního čerpadla	za 15 min.	350 Kč
Pozdní zrušení objednávky (24 h.)	jednoráz.	500 Kč
Zbytečný výjezd čerpadla	jednorázově 2 000 Kč	+46 Kč/km

Při platbě v hotovosti možnost slevy 5%, v případě přizpůsobení termínu čerpání volným kapacitám, sleva dalších 10%. Dále individuální podmínky dle dohody.

K ceně za dobu použití účtujeme 30 minut přípravy stroje před výjezdem a 30 minut mytí stroje v případě, že nelze umýt čerpadlo na staveništi.

Při odvozu zbytkového betonu ze stavby v násypce čerpadla a jeho likvidaci účtujeme 1000 Kč.

(1) Při akci nad 100 km účtujeme +46 Kč/km.

Stabilní čerpadla

typ čerpadla	cena Kč bez DPH za 15 min. přistavení čerpadla na stavbě	+ cena Kč bez DPH za 1 m ³ přečerpaného množství
BP 550 HDE (elektro)	300	30
BSA 1408 E (elektro)	350	30
BP 2000 HDE (elektro)	350	30

Přepravu na stavbu a zpět zajišťuje zákazník nebo po dohodě

BSA 702 D	350	50
Přeprava na stavbu a zpět	do 40 km ⁽¹⁾	jednorázově 700,- Kč

* Při akci nad 40 km účtujeme +20,- Kč/km. Přídavné hadice 30,- Kč/m/den. Ostatní dohodou.

Betonovací věže

typ věže	cena Kč bez DPH za 1 den nasazení věže na stavbě	+ cena Kč bez DPH za 1 m ³ přečerpaného množství
MX 32 – TR	3 000	40

Přepravu na stavbu a zpět, montáž a demontáž věže hradí objednatel dle skutečných nákladů.

Rozdělovací výložník

typ výložníku	cena Kč bez DPH za 1 den nasazení výložníku na stavbě
RV 10	1 000

Přepravu na stavbu a zpět zajišťuje zákazník nebo po dohodě

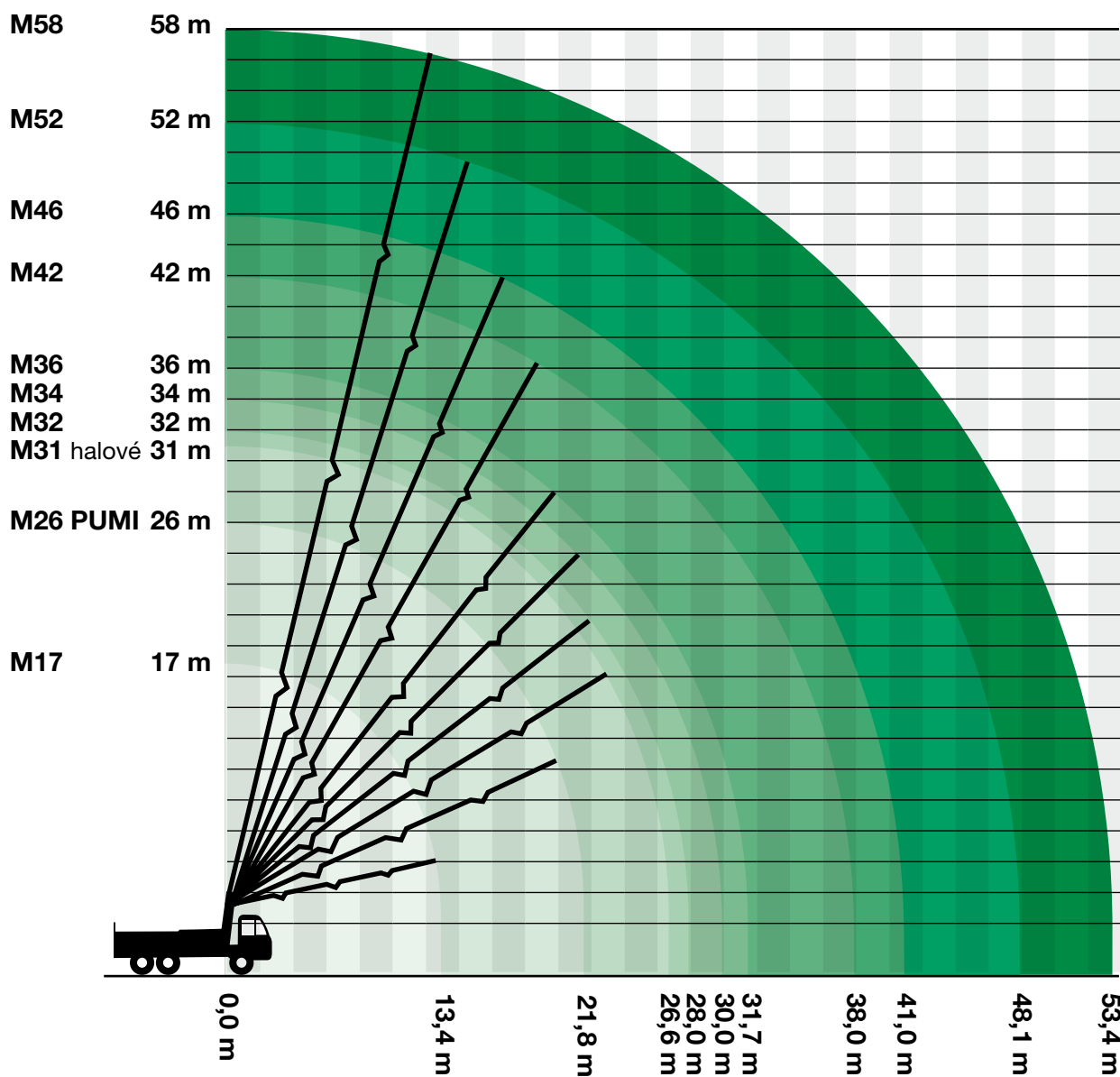
Maltová (šneková) čerpadla

typ čerpadla	cena Kč bez DPH za 15 min. přistavení čerpadla na stavbě	+ cena Kč bez DPH za 1 m ³ přečerpaného množství
Estrich Boy (Anhyment®)	250	50
Aeronicer (Poriment®)	350	50
Přeprava na stavbu a zpět	do 40 km ^{**}	jednorázově 700 Kč

** Při akci nad 40km účtujeme +20,- Kč/km. Přídavné hadice 30,- Kč/m/den. Ostatní dohodou.

K cenám se účtuje 20% DPH. Pro čerpání jsou závazné Všeobecné obchodní a platební podmínky.

Rozměrová tabulka



Typ čerpadla	M17	M26 PUMI	M31 halové	M32	M34 6x6	M36	M42	M46	M52	M58
Rozměry pro ustavení stroje (m)										
Šířka vpředu (m)	2,2	3,8	6,3	6,2	6,2	6,2	8,0	8,0	10,5	8,9
Šířka vzadu (m)	2,1	2,2	6,3	5,2	5,7	6,5	8,0	8,9	9,8	12,5
Délka (m)	7,9	9,6	10,1	10,2	10,7	11,3	13,0	11,8	14,1	11,5
Výška (m)	17,0	26,0	31,0	32	34,0	36,0	42,0	46,0	52,0	58,0
Vzdálenost (m)	13,4	21,8	26,6	28	30,0	31,7	38,0	41,0	48,1	53,4
Hloubka (m)	9,0	13,6	20,4	20,5	22,5	23,7	29,1	31,5	38,1	44,0
Vzdálenost od kabiny auta (m)	11,3	19,4	24,3	26,0	27,5	29,3	35,3	38,2	44,8	49,6

Všeobecné obchodní a platební podmínky

Všeobecné obchodní a platební podmínky pro služby dopravy a čerpadel betonových směsí a maltových směsí (dále jen VOPP čerpání a doprava)

1) VŠEOBECNÉ INFORMACE

- a)** Tyto VOPP čerpání a doprava se vztahují na dopravu betonu a služby prováděné čerpadly čerstvých betonů a malt a jejich příslušenstvím.
- b)** zákazník je srozuměn s tím, že tyto podmínky, které mu byly předány zároveň se smlouvou o poskytnutí služeb jsou neoddelitelnou součástí. Pokud by došlo ke změně těchto podmínek, bude o této skutečnosti zákazník neprodleně informován a bude s ním uzavřena nová smlouva.
- c)** ve smlouvě lze upravit obsah podmínek odlišným způsobem po dohodě obou smluvních stran.
- d)** tyto VOPP čerpání a doprava jsou obchodními podmínkami ve smyslu ustanovení § 273 obchodního zákoníku a určují část obsahu smluvního vztahu mezi společností a zákazníkem.

2) NABÍDKY, CENY, PROVÁDĚNÍ ZAKÁZKY

- a)** pokud v jednotlivých případech není nic jiného písemně dohodnuto, je základem pro vyúčtování cena uvede a v regionálním ceníku platném ke dni uzavření smlouvy. Případné příplatky za činnosti musí být dohodnuty dodatkem smlouvy potvrzeným oběma smluvními stranami před poskytnutím těchto zvláštních služeb.
- b)** za chybné poskytnuté údaje nebo za chybný přenos (např. tel/fax) údajů o zakázce nese odpovědnost zákazník. Pokud jsou údaje dodané zákazníkem neúplné, nepřesné nebo nepravdivé, jsou společností oprávněny kdykoli zakázku zrušit, přičemž zákazníkovi nevznikají vůči společnosti žádné nároky.
- c)** smlouva je uzavřena ústně, byla-li v písemné formě podepsána oprávněnými zástupci obou smluvních stran, v krajním případě i tehdy, byla-li již práce vykonána a toto bylo stvrzeno podpisem pověřené osoby zákazníka na výkazu práce za čerpání.

3) POVINNOSTI SPOLEČNOSTI

- a)** společnost se zavazuje uskutečnit objednanou službu ve sjednaném čase, místě a objemu. Čas práce začíná okamžikem příjezdu čerpadla na staveniště, resp. okamžikem opuštěním veřejné komunikace a končí okamžikem odjezdu ze staveniště, resp. nájezdem na veřejnou komunikaci.
- b)** pokud požadovaná služba, např. požadovaná dopravní vzdálenost pro betonovou a maltovou směs, povětrnostní podmínky, přesahuje technické možnosti strojního vybavení společnosti, bude tato zakázka odmítnuta jako neuskutečnitelná.
- c)** v případě stávky, požáru, jiné živelné pohromy, úředních zásahů, provozních a dopravních nehod, výpadků a poruch stroje, popřípadě jiných nezvratitelných a nepředvídatelných událostí, které mohou vzniknout u společností a jejich dodavatelů nebo dalších subjektů, na nichž je poskytnutí služeb společností závislé, je společnost toto povinná zákazníkovi neprodleně sdělit. Opomenutím tohoto sdělení vzniká zákazníkovi nárok na náhradu prokázané škody.
- d)** společnost neposkytuje jakékoli záruky na jejími čerpadly přečerpávaný beton a maltovou směs.
- e)** společnost odpovídá za škodu způsobenou provozem čerpadla zákazníkovi pouze v případě zlého úmyslu nebo hrubé nedbalosti strojníka čerpadla.

4) POVINNOSTI ZÁKÁZNIKA

- a)** přistavení čerpadla je nutno objednat v průběhu pracovních dnů, nejpозději však 2 dny před jeho nasazením. Zrušení objednávky je možno učinit pouze v pracovní dny minimálně 24 hodin před plánovanou akcí.
- b)** zákazník je povinen zajistit všechny podmínky pro práci čerpadla. Bude-li čerpadlo při práci stát na chodníku nebo cizím pozemku, musí si zákazník předem zajistit potřebné povolení. Dále je povinen zajistit zejména bezpečný příjezd, ustavení a odjezd čerpadla, tzn. dostatečně únosné podloží pro těžké nákladní automobily, dosa-

žitelnost místa betonování z místa ustavení stroje. Ke všem těmto místům musí být zajištěn volný a bezpečný příjezd autodromičávců a to ve směru k násypce (zadní část čerpadla). Zvláštní pozornost je nutno věnovat zejména elektrickému vedení v bezprostředním okolí pracovního prostoru čerpadla. Tato vedení musí být bez proudu. Zákazník ručí za škody způsobené vinou nedodržení dostatečného prostoru pro práci čerpadla, neúnosností podloží, lešení, bednění, a jiných stavebních konstrukcí. Zákazník odpovídá rovněž za škody vzniklé na stavbách, jejich částech, dopravních prostředcích, kanalizaci, cestách zahradách, apod. – zejména za jejich znečištění čerpaným betonem. K zamezením vzniku těchto škod je povinen učinit předběžně účinná opatření. Zákazník má povinnost učinit po příjezdu čerpadla na staveniště vše pro bezproblémové rozvinutí (složení) stroje i pro jeho provoz. Je povinen bezplatně zabezpečit přípojky vody nutné pro provoz a vyčištění čerpadla, v zimním období poskytnout bezplatně teplou vodu.

c) v případě požadavku na čerpání pomocí přídavného potrubí a hadic je zákazník povinen zabezpečit na své náklady dostatek pracovníků pro veškerou manipulaci a čištění tohoto potrubí a hadic na staveništi tak, aby nedošlo k jejich znehodnocení.

d) zákazník musí zajistit vhodný prostor pro čištění potrubí a čerpadla včetně prostoru pro uložení zbylého množství betonu, případně dohodnout jeho likvidaci s příslušnou betonárkou a to vše na vlastní náklady. Dále má za povinnost očistit silnici, chodníky kanalizaci a jiné předměty, které byly provozem čerpadla znečištěny.

e) zákazník ručí za to, že tento beton určený k čerpání je čerpadlem zpracovatelný a svoji konzistencí nezpůsobí nadměrné opotřebení nebo poškození stroje. Má-li strojník čerpadla o tomto důvodnou pochybnost, je oprávněn čerpání takového betonu odmítnout. Zákazníkovi tím nevzniká vůči společnosti žádný nárok na náhradu škody.

f) zákazník nese veškerou odpovědnost za následky vzniklé chybnými nebo neúplnými údaji v objednávce.

5) CENOVÉ A PLATEBNÍ PODMÍNKY

a) pokud dojde v období od podpisu smlouvy do jejího plnění k nárůstu vlastních nákladů společnosti v důsledku zvýšení cen vstupů o více než 10% má společnost právo upravit odpovídajícím způsobem cenu za poskytnutí služby.

b) cena za poskytnutou službu je splatná do 14ti dnů po obdržení faktury, pokud není ve smlouvě uvedeno jinak. V případě prodlení zákazníka se zaplacením faktury, je zákazník povinen zaplatit společnosti úrok z prodlení ve výši 0,05% z dlužné částky za každý den prodlení.

c) společnost je oprávněna požadovat podle svého uvážení zaplacení zálohy na cenu služeb při podpisu smlouvy, případně služeb u dlouhodobých akcí. Výše zálohy a její splatnost musí být dohodnuta ve smlouvě. Pokud zákazník sjednanou zálohu neuhradí včas, je společnost oprávněna od smlouvy odstoupit. Konstatuje se, vstoupí-li zákazník do likvidace nebo bude-li ohledně zákazníka zahájeno insolvenční řízení, je společnost oprávněna zákazníkovi odmítnout plnění smluvního vztahu a je oprávněna požadovat za služby platbu předem (zálohu), nebo platbu v hotovosti

d) započtení nároků zákazníka na splatné pohledávky společnosti je možné pouze s jejím předchozím souhlasem. Zákazník není oprávněn zadržovat placení splatné ceny za poskytnutou službu ani v případě reklamace či uplatnění nároku na náhradu škody vůči společnosti.

6) DOZOR

Pracovníci společnosti mají právo kdykoli po uzavření smlouvy vstoupit na staveniště za účelem kontroly dodržení ustanovení pro poskytování služby dle těchto VOPP čerpání a doprava.

7) MÍSTO PLNĚNÍ

Místem plnění služeb společností je ve smlouvě dohodnuté staveniště. Platebním místem je účet společnosti uvedený na fakturě jí vystavené, nebo sídlo společnosti.

8) ROZHODCÍ DOLOŽKA

Účastníci Smlouvy si výslovně sjednávají tuto Rozhodčí doložku ve smyslu zákona č. 16/1994 Sb.: Účastníci se svobodně na základě své vlastní vůle dohodli, že všechny spory vznikající z této Smlouvy a v souvislosti s ní, budou s vyloučením pravomoci obecných soudů rozhodovány s konečnou platností u Rozhodčího soudu při Hospodářské komoře České republiky a Agrární komoře České republiky podle jeho Řádu a Pravidel třemi rozhodci ustanovenými podle Řádu. Účastníci se zavazují splnit všechny povinnosti uložené jim v rozhodčím nálezu ve lhůtách v něm uvedených.

Nasazení čerpadel předpokládá:

1. Podání přesné objednávky a informací o stavu stavby.
2. Příjezdová cesta dostatečně únosná a sjízdná pro těžká silniční vozidla (hmotnost až 50t, výška 4 m)
3. Pevné podloží pro opěrné patky stroje (max. tlak na patku 35t)
4. Poskytnutí pracovníků pro čištění a manipulaci s přídavným potrubím.
5. Přípojka vody k dispozici.
6. Bezplatné poskytnutí prostoru pro vymývání čerpadla a uložení zbylého betonu.
7. Zákazník ručí za čerpatelnost betonové a maltové směsi až do okamžiku plnění násypky čerpadla.
8. Možnost prohlídky staveniště našim pracovníkem.
9. Dodržení bezpečné vzdálenosti od elektrických vedení pod proudem.
10. Povětrnostní podmínky a technické možnosti strojního vybavení nejsou v rozporu s požadavky realizace zakázky. Zejména venkovní teplota nesmí být nižší než -5°C a síla větru do 50 km/hod.

Těmito VOPP čerpání a doprava se řídí práva a povinnosti stran vzniklé a související s poskytnutím služeb společností Českomoravský beton, a.s., středisko doprava a středisko čerpání, Pražské betonpumpy a doprava s.r.o. a TBG BETONPUMPY MORAVA s.r.o. (výše označované též jen jako společností).